

# **Infektions- und Arbeitsschutz in Kindertageseinrichtungen in Brandenburg im Zusammenhang mit dem Corona-Virus SARS-CoV-2/COVID-19 (Ergänzung zum Rahmenhygieneplan gemäß § 36 i. V. m. § 33 Infektionsschutzgesetz)**

## **1. Allgemeines**

### **Sicherheit und Gesundheit in Kindertageseinrichtungen (Kita)**

Kindertageseinrichtungen (Krippen, Kindergärten, Horte) müssen gemäß § 36 i. V. m. § 33 Infektionsschutzgesetz (IfSG) über einen Hygieneplan verfügen. Hinweise und Empfehlungen zur Festlegung eines Hygieneplans gibt der Rahmenhygieneplan gemäß § 36 IfSG für Kindereinrichtungen (Kinderkrippen, -gärten, -tagesstätten, auch integrativ und Kinderhorte), Stand: Juni 2007.

Die vorliegenden Bestimmungen und Empfehlungen stellen in der derzeitigen pandemischen COVID-19 Situation eine Ergänzung zum Rahmenhygieneplan dar. Sie dienen den Gesundheitsämtern und den Kitaleitungen als Orientierungsmaßstab für die konkreten Hygienepläne in den jeweiligen Einrichtungen.

Verantwortlich für die Sicherheit und Gesundheit der Kinder, pädagogischen Kräfte, nichtpädagogische Betreuungspersonen und des sonstigen Personals in Kindertageseinrichtungen ist der Träger der Einrichtung, der diese Aufgabe auf die Leiterin bzw. den Leiter der Einrichtung delegieren kann.

### **Zielstellung**

Mit dem Ziel, einen größtmöglichen Schutz vor Ansteckung mit dem Corona-Virus der Beschäftigten wie der Kinder in Kindertageseinrichtungen und deren Eltern im Land Brandenburg während der Zeit der Corona-Pandemie zu erreichen, werden seitens des für den Infektions- und Arbeitsschutz zuständigen Ministeriums für Soziales, Gesundheit, Integration und Verbraucherschutz (MSGIV) besondere, der pandemischen Lage entsprechende Hygienestandards und Maßnahmen des Arbeitsschutzes festgelegt, die in den Einrichtungen eigenverantwortlich umzusetzen sind. Bestehende Anforderungen aus Hygieneplänen und aus dem staatlichem Arbeitsschutzrecht bzw. dem Unfallversicherungsrecht bleiben unberührt.

### **Verantwortung**

*Der Träger der Kindertageseinrichtung ist verantwortlich* für die sichere Gestaltung und Unterhaltung der Gebäude, der Freiflächen, der Einrichtungen sowie der Lern- und Lehrmittel. Er ist zudem verantwortlich für die Sicherheit und Gesundheit der Kinder und seiner Beschäftigten. Dabei hat er sicherzustellen, dass ausreichend Personal zur Betreuung anwesend ist und darauf zu achten, dass für Risikogruppen und Schwangere bzw. Stillende unter den Mitarbeiterinnen die gesetzlichen Schutzmaßnahmen bzw. die Vorgaben aus der Gefährdungsbeurteilung des Arbeitsmediziners/Betriebsarztes Berücksichtigung finden.

Die Beschäftigten in Kindertageseinrichtungen können in engen Kontakt zu Kindern kommen, ebenso die Kinder untereinander. Sowohl die Beschäftigten als auch die Kinder sind vor einer möglichen Infektion mit dem Coronavirus angemessen zu schützen, auch wenn bestimmte, in

sonstigen Bereichen empfohlene Schutzmaßnahmen, z. B. das Abstandsgebot, nicht oder nur unzureichend eingehalten werden können.

Folgende Mindestanforderungen zum Infektionsschutz vor dem Coronavirus sollen berücksichtigt werden. Wenn diese Mindestanforderungen aufgrund der räumlichen und ausstattungsseitigen Situation vor Ort nicht vollumfänglich umsetzbar sind, müssen Abweichungen mit einrichtungsbezogenen Modifikationen im Sinne der Empfehlungen des Hygieneplanes festgelegt werden. Weitere einrichtungsspezifische Maßnahmen sind vom Träger der Kindertageseinrichtung im Rahmen der Aktualisierung der Gefährdungsbeurteilung zu ermitteln und umzusetzen. Hierbei kann er sich von seiner Fachkraft für Arbeitssicherheit und seinem Betriebsarzt unterstützen lassen. Es ist insbesondere darauf zu achten, dass für Risikogruppen und Schwangere bzw. Stillende die gesetzlichen Schutzmaßnahmen bzw. die Vorgaben aus der Gefährdungsbeurteilung Berücksichtigung finden.

## 2. Infektionsschutz

### **Meldepflicht**

Aufgrund der Coronavirus-Meldepflichtverordnung i. V. m. § 8 und § 36 des Infektionsschutzgesetzes ist sowohl der begründete Verdacht einer Erkrankung als auch das Auftreten von COVID-19 Fällen in Kindertageseinrichtungen dem Gesundheitsamt sowie der für die Erlaubniserteilung zuständigen obersten Landesjugendbehörde zu melden.

### **Ergänzung des Rahmenhygieneplans**

Alle Kindertageseinrichtungen verfügen nach § 36 i. V. m. § 33 Infektionsschutzgesetz (IfSG) über einen Hygieneplan, in dem die wichtigsten Eckpunkte nach dem Infektionsschutzgesetz geregelt sind, um durch ein hygienisches Umfeld zur Gesundheit der Kinder und der an der Kindertagesbetreuung Beteiligten beizutragen.

Die vorliegenden Bestimmungen zum Schutz vor Ansteckung mit dem Corona-Virus SARS-CoV-2 dienen als Ergänzung zum Rahmenhygieneplan (gemäß § 36 für Kindereinrichtungen: Kinderkrippen, -gärten, -tagesstätten, auch integrativ und Kinderhorte, Stand: Juni 2007), der allen Kindertageseinrichtungen des Landes zur Verfügung gestellt wurde. Die Leiterin/der Leiter sowie Pädagoginnen und Pädagogen gehen dabei mit gutem Beispiel voran und sorgen zugleich dafür, dass die Kinder in die Grundregeln der Hygiene spielerisch und kindgerecht eingewiesen werden, die Hygienevorschriften und -hinweise ernst nehmen sowie anwenden.

Die Träger der Einrichtungen, alle Beschäftigten der Kindertageseinrichtungen sowie alle weiteren regelmäßig in Kindertageseinrichtungen tätigen Personen sind darüber hinaus angehalten, sorgfältig die Hygienehinweise der Gesundheitsbehörden bzw. des Robert-Koch-Instituts zu beachten.

Über die Hygienemaßnahmen sind das Personal, die Kinder und die Erziehungsberechtigten auf jeweils geeignete Weise zu unterrichten. Der Hygieneplan ist den Gesundheitsämtern zur Kenntnis zu geben.

### **Betreuungsgrundsätze**

Voraussetzung für einen wirksamen Infektions- und Gesundheitsschutz ist es, dass ausschließlich Kinder ohne COVID-19 spezifische Symptome betreut werden.

Ebenso dürfen weder das Personal noch die Eltern oder andere Personen, die das Kind zur Kindertagesbetreuung bringen und holen, COVID-19 spezifische Symptome aufweisen.

Die Einrichtungsleitung ist verpflichtet, dafür zu sorgen, dass die Eltern **einmalig** eine Verpflichtungserklärung abgeben, Kinder mit für COVID-19 typischen Krankheitssymptomen oder bei Auftreten von COVID-19 verdächtigen Erkrankungsfällen in direktem familiären Umfeld nicht in die Kita zu bringen.

## Hygieneplan

Jede Kindertageseinrichtung und jede Kindertagespflegestelle hat einen aktualisierten und auf die COVID-19-Situation angepassten Hygieneplan zu erstellen und einzuhalten. Die hierfür benötigten Hygieneartikel (z. B. Desinfektions- und Reinigungsmittel, Papierhandtücher) sowie erforderliche persönliche Schutzausrüstungen für die Beschäftigten (z. B. Einmalhandschuhe, Hautschutz, ggf. FFP2-Masken) sind vom Träger zur Verfügung zu stellen.

Falls nicht im Hygieneplan vorgesehen, sind in der pandemischen COVID-19- Situation nachfolgende Punkte zu berücksichtigen:

- Händehygiene, vermehrtes Händewaschen mit Wasser und Seife entsprechend den Empfehlungen des Robert-Koch-Instituts  
*(nach dem Nasenputzen, nach der Benutzung von öffentlichen Verkehrsmitteln, nach dem Abnehmen der Mund-Nasen-Bedeckung, nach dem Wickeln, nach dem Toilettengang, vor dem Essen)*
- Erstellung eines Hautschutzplanes für Beschäftigte,
- Kontaktflächen, wie z. B. Türklinken, Tischoberflächen, Fenstergriffe, Fußböden, sind mindestens einmal täglich mit dem im Hygieneplan vorgesehenen Reinigungsmittel zu reinigen,
- altersgemäße Vermittlung und regelmäßiges Üben (Einführen von Ritualen) der Hygieneregeln (richtiges Händewaschen, Husten und Niesen in den Ellbogen) - hierzu ist eine vorherige Verständigung im Team notwendig, um gleiche Regeln einzuüben.

Darüber hinaus gilt:

- die Anwendung von Desinfektionsmitteln bleibt auf die im Rahmenhygieneplan vorgesehenen Anwendungsbereiche beschränkt; insbesondere dürfen Kinder keine unbeaufsichtigte Handdesinfektion vornehmen,
- routinemäßige Flächendesinfektionsmaßnahmen sind nicht erforderlich, eine Reinigung mit einem handelsüblichen Reiniger ist ausreichend,

Das Tragen von persönlicher Schutzkleidung durch das pädagogische Personal ist grundsätzlich nicht erforderlich. Bei körpernahen Tätigkeiten, wie z. B. dem Windeln wechseln, wird das Tragen von Einmalhandschuhen empfohlen.

## Mund-Nasen-Bedeckung (MNB) bei Kindern

Kinder sollen in der Kindertageseinrichtung und in der Kindertagespflege im vorschulischen Bereich (von der Geburt bis zum Schuleintritt) keine MNB tragen. Es besteht das Risiko eines unsachgemäßen Gebrauches.

Kinder im Grundschulalter, die Horteinrichtungen<sup>1</sup> besuchen, sind verpflichtet, in Fluren, Gängen, Treppenhäusern und Sanitärbereichen eine MNB zu tragen. Diese Verpflichtung besteht nicht beim Aufenthalt in Gruppen-, Bewegungs- und sonstigen Räumen für Betreuungs- und Bildungsangebote im Hort und bei der Nutzung der Außenanlagen.

<sup>1</sup> Gemeint sind hier alle Kindertagesstätten, die Kinder im Grundschulalter betreuen.

Sofern durch die jeweils geltende SARS-CoV-2-Verordnung des Landes Brandenburg auch Kinder zum Tragen einer MNB in der Kindertagesbetreuung verpflichtet werden, ist die MNB ein „Alltagsgegenstand“, der im öffentlichen Raum (Dienstleistungssektor oder ÖPNV) ohnehin getragen werden muss. Insofern ist davon auszugehen, dass jedes Kind dann über eine MNB verfügt.

Hinweise für Anwender zur Handhabung von MNB können den Empfehlungen des Bundesinstitutes für Arzneimittel und Medizinprodukte entnommen werden <https://www.bfarm.de/SharedDocs/Risikoinformationen/Medizinprodukte/DE/schutzmasken.html>.

### **Mund-Nasen-Bedeckung (MNB), Medizinische Gesichtsmaske/Mund-Nasen-Schutz (MNS) und partikelfiltrierende Halbmasken (FFP Masken) bei pädagogischem Personal**

Soweit die jeweils aktuelle SARS-CoV-2-Verordnung des Landes Brandenburg in Abhängigkeit von der pandemischen Lage keine weitergehenden Forderungen enthält, ist bei Festlegungen zum Tragen einer MNB oder eines MNS im pädagogischen Alltag im Rahmen einer Gesamtabwägung insbesondere die Bedeutung der nonverbalen Kommunikation im frühkindlichen Bereich zu betrachten. Somit ist das Tragen von MNB oder MNS im vorschulischen Bereich regelhaft nicht notwendig.

Erzieherinnen und Erzieher und sonstiges Personal in Horteinrichtungen haben, soweit die jeweils aktuelle SARS-CoV-2-Umgangsverordnung des Landes Brandenburg dazu verpflichtet, in Fluren, Gängen, Treppenhäusern und Sanitärbereichen der Horteinrichtung eine MNB oder einen MNS zu tragen. Diese Verpflichtung besteht nicht beim Aufenthalt in Gruppen-, Bewegungs- und sonstigen Räumen für Betreuungs- und Bildungsangebote im Hort und bei der Nutzung der Außenanlagen. Erzieherinnen und Erzieher und sonstiges Personal sind in den Personalaufenthaltsräumen und Leiterinnen und Leiter sowie Verwaltungspersonal in ihren Büros von der Pflicht zur MNB oder zum MNS befreit, wenn die Abstandsregelungen eingehalten werden.

Das Personal muss bei Kontakten zu anderen Erwachsenen (Kollegen, Eltern, Externe usw.) eine Mund-Nasen-Bedeckung dann tragen, wenn bei diesen Kontakten die Abstandsregelungen nicht eingehalten werden können. Hierfür ist eine Mund-Nasen-Bedeckung (MNB) bzw. community-mask ausreichend (textile Masken sind täglich mindestens bei 60°C Grad zu waschen.)

Das Tragen von FFP2 oder FFP3-Masken als persönliche Schutzausrüstung durch pädagogische Fachkräfte ist grundsätzlich nicht notwendig. Personal mit besonderen gesundheitlichen Risiken ist vom Betriebsarzt bezüglich des individuellen Risikos und den entsprechenden Einsatzmöglichkeiten zu beraten.

Gesichtsschutzschilde (Visiere) können in besonderen Situationen bei hoher Bedeutung der nonverbalen Kommunikation getragen werden. Diese bieten lediglich einen begrenzten Spritzschutz vor größeren Tröpfchen/Tropfen, aber keinen Schutz vor Aerosolen.

## **3. Arbeitsschutz**

### **Gefährdungsbeurteilung**

Die aufgeführten Maßnahmen des Arbeitsschutzes stellen Mindestmaßnahmen dar. Je nach aktueller Situation und Gegebenheiten in der jeweiligen Kindereinrichtung können

weitergehende Maßnahmen erforderlich sein.

Die Verantwortung für die Umsetzung notwendiger Infektionsschutzmaßnahmen trägt der Arbeitgeber entsprechend dem Ergebnis der Gefährdungsbeurteilung. Bei der Durchführung bzw. Aktualisierung der Gefährdungsbeurteilung nach § 5 Arbeitsschutzgesetz in Verbindung mit §§ 6 und 7 der Biostoffverordnung ist bei Bedarf die fachkundige Unterstützung durch die Betriebsärztin oder den Betriebsarzt und die Fachkraft für Arbeitssicherheit einzuholen sowie die betriebliche Interessensvertretung einzubeziehen.

Die Gefährdungsbeurteilung ist unter Berücksichtigung der vom Bundesministerium für Arbeit und Soziales veröffentlichten SARS-CoV-2 Arbeitsschutzregel<sup>2</sup> zu aktualisieren. Die sich hieraus ergebenden Maßnahmen sind umzusetzen. Gleiches gilt für die in der jeweils aktuellen SARS-CoV-2-Verordnung des Landes Brandenburg verbindlich festgelegten Maßnahmen.

## **Risikogruppen**

Beschäftigte ohne unten genannte Vorerkrankungen oder Therapien können grundsätzlich ihren Dienst in den Kindertageseinrichtungen verrichten. Das Gleiche gilt für schwerbehinderte und diesen gleichgestellten Personen. Das Alter oder eine Schwerbehinderung allein ohne Vorliegen einer risikoerhöhenden Erkrankung bietet keinen Grund dafür, dass diese Personen nicht in Kindertageseinrichtungen eingesetzt werden können.

Angesichts der aktuellen COVID-19 Infektionslage besteht keine Einschränkung hinsichtlich des gesamten Personaleinsatzes vor Ort. Die möglichen Infektionsrisiken entsprechen den allgemeinen Lebensrisiken.

Prinzipiell besteht in jeder Kindertageseinrichtung die Möglichkeit, sich durch die Einhaltung der o.g. Infektionsschutz- und Hygienemaßnahmen sowie das Einhalten des Mindestabstands zu den betreuten Kindern sowie anderen Personen zu schützen.

Es ist im Einzelfall zu prüfen, ob bei bestimmten Vorerkrankungen und nachweisbaren Endorganschäden als zusätzlicher Risikofaktor für einen komplizierten COVID-19 Verlauf ein Einsatz in der Kindertageseinrichtung - insbesondere bei steigenden Inzidenzen - möglich ist.

Dabei sind die folgenden Erkrankungen in den Blick zu nehmen, die bei der Beurteilung des individuellen Risikos von Beschäftigten berücksichtigt werden sollen. Die Aufzählung der Erkrankungen ist nicht vollzählig und nicht abschließend.

- Chronische Herzerkrankung mit Endorganschaden (dauerhaft therapiebedürftig), z.B. ischämische Herzerkrankung, Herzinsuffizienz,
- arterielle Hypertonie mit bestehenden Endorganschäden (insbesondere chronische Herzinsuffizienz, chronische Niereninsuffizienz) oder schwer einstellbarem Hypertonus,
- funktionelle oder strukturelle chronische Lungenkrankheit, welche eine dauerhafte tägliche Medikation benötigt (COPD, Mukoviszidose, pulmonale Hypertonie),
- chronische Lebererkrankungen mit Organumbau,
- Diabetes mellitus (Typ I oder II) mit Endorganschäden,
- ausgeprägte Adipositas (BMI > 40),
- Krebserkrankungen (Onkologische Pharmakotherapie innerhalb der letzten 6 Monate; Strahlentherapie innerhalb der letzten 6 Monate),
- ein geschwächtes Immunsystem (z. B. aufgrund einer Erkrankung oder in Folge bestimmter Operationen (Splenektomie: Milzentfernung), die mit einer Immunschwäche

<sup>2</sup> <https://msgiv.brandenburg.de/msgiv/de/themen/arbeitsschutz/arbeitsschutz-corona-information/>

- einhergeht oder durch die regelmäßige Einnahme von Medikamenten, die die Immunabwehr deutlich beeinflussen und herabsetzen können, wie z.B. Cortison),
- sonstige schwere Erkrankungen mit funktionellen oder körperlichen Einschränkungen, die einen schweren Krankheitsverlauf von COVID-19 annehmen lassen.

Weitere Hinweise zum Umgang mit aufgrund der SARS-CoV-2-Epidemie besonders schutzbedürftigen Beschäftigten finden Sie unter: <https://www.bmas.de/DE/Service/Medien/Publikationen/arbeitsmedizinische-empfehlung-umgang-mit-schutzbeduerftigen.html>.

Die Zugehörigkeit zu einer der oben genannten Risikogruppen ist durch ein ärztliches Attest nachzuweisen, es sei denn, dass das Vorliegen bereits im Einzelfall bekannt ist. Die ärztliche Feststellung zur Einschätzung der Zugehörigkeit zu einer Risikogruppe trifft weder eine Aussage über die Art der Erkrankung oder ein individuelles Infektionsrisiko noch über die tatsächliche Schwere einer möglichen Erkrankung an COVID-19.

Bei Schwangerschaft gelten die Regelungen des Mutterschutzgesetzes in Hinblick auf generelle bzw. individuelle Beschäftigungsverbote sowie etwaige landesspezifische Regelungen.

Grundsätzlich nicht berücksichtigungsfähig sind die individuellen Risiken von Haushaltsangehörigen, weil dies allein der privaten Sphäre zuzurechnen ist

### **Organisation der Kinderbetreuung**

Für Kindertagesstätten sind die Bestimmungen der Betriebserlaubnis hinsichtlich der Raumnutzung einzuhalten.

Entscheidender als die Gruppengröße ist eine - soweit möglich - Gruppenkonstanz, um infektionsrelevante Durchmischungen mit der Folge übergroßer Kontaktketten zu vermeiden. Deshalb sollten in den Kindertageseinrichtungen offene und teiloffene Konzepte nur angewendet werden, wenn eine Dokumentation der Gruppenmitglieder für eine mögliche Nachverfolgung von Kontaktpersonen durchgeführt wird. Bei der Gruppenarbeit ist auf eine feste pädagogische Bezugspersonen mit möglichst wenig Personalwechsel zu achten. Die Gruppen sind gemäß den räumlichen Gegebenheiten möglichst festen Räumen zuzuordnen. Bei kleinen Kindertagesstätten kann die gesamte Kita eine Gruppe bilden.

Kinder können zu definierten Betreuungszeiten oder im Hinblick auf vorhandene Räumlichkeiten zusammengefasst werden. Dabei kann es zur Auflösung bisheriger Gruppenstrukturen kommen. Dabei ist zu berücksichtigen, dass jede Lockerung von festen Gruppenstrukturen bei einem positiven COVID-19 Nachweis zu einer Erhöhung der Anzahl von Kontaktpersonen führt und damit das Risiko der Schließung einer gesamten Einrichtung steigt.

Die Zusammensetzung der Gruppen und der zugewiesenen Betreuer ist tagaktuell zu dokumentieren (Namen der Kinder und der Betreuungszeiten, Namen der Betreuer und der Einsatzzeiten).

Je besser die Kontaktpersonen nachzuverfolgen sind, desto schneller kann im Infektionsfall durch das zuständige Gesundheitsamt eine Kategorisierung und Eingrenzung der relevanten Kontaktpersonen vorgenommen und damit eine komplette Schließung der Einrichtung vermieden werden.

## Bringen und Abholen der Kinder

Die Bring- und Abholsituation ist so zu gestalten, dass Kontakte möglichst reduziert werden (zwischen Beschäftigten und Eltern, Eltern untereinander). Hierbei können gestaffelte Zeiten, getrennte Wegeführung oder Staffelung der Bringe- und Abholzeiten helfen. Die holenden und bringenden Erwachsenen haben auf dem gesamten Gelände sowie in den Gebäuden der Kindertagesstätte eine MNB oder einen MNS zu tragen.

## Auftreten von Krankheitszeichen

Die Krankheitsverläufe bei einer SARS-CoV-2-Infektion sind meist unspezifisch, vielfältig und variieren stark, es gibt also keinen „typischen“ Krankheitsverlauf. Krankheitssymptome können bei Kindern geringer ausgeprägt sein als bei Erwachsenen. Kinder mit Symptomen sollen zur Abklärung den Eltern übergeben werden.

Zeigen sich Krankheitszeichen bei Beschäftigten während der Betreuung der Kinder ist die Arbeitstätigkeit sofort zu beenden. Es wird empfohlen, sich schnellstmöglich an den Hausarzt, den ärztlichen Bereitschaftsdienst oder das zuständige Gesundheitsamt zu wenden.

- **Kinder und Jugendliche mit akuter respiratorischer Symptomatik (ARE)**

Bei COVID-19 typischen Krankheitszeichen (Trockener Husten, Fieber  $\geq 38,5^{\circ}\text{C}$ , Atembeschwerden, zeitweiser Verlust von Geschmacks- und Geruchssinn, Halsschmerzen u.a.) müssen betroffene Personen der Kita bzw. dem Hort fernbleiben. Die Eltern sollten einen Arzt konsultieren, der über die Indikation zu einem COVID-19 Test entscheidet.

Darüber hinaus sollten Eltern einen Arzt befragen ggf. nach Terminvereinbarung aufsuchen, wenn es einen begründeten Verdacht gibt, dass das Kind an Covid-19 erkrankt sein könnte z. B. weil ein Kontakt zu einer an COVID-19 erkrankten Personen bestand oder das Kind bzw. der Jugendliche sich in den letzten 14 Tagen in einem Risikogebiet aufgehalten hat.

Bei nachgewiesener COVID-19 Erkrankung und leichtem Verlauf ist eine Wiederezulassung nach 14 Tagen häuslicher Isolation und mindestens 48 Stunden Symptomfreiheit ohne zusätzliches ärztliches Attest möglich. Die Quarantäne für Haushaltsmitglieder eines bestätigten Falles beträgt maximal 14 Tage – gerechnet ab dem Symptombeginn des Primärfalles.

Von den COVID-19 verdächtigen Infektionen und den fieberhaften akuten Atemwegsinfektionen sind die einfachen **Erkältungskrankheiten**, verbunden mit einem Schnupfen oder leichtem Husten (d.h. keine pfeifende Atmung, keine Atemnot, bzw. Atembehinderung bzw. andere Auffälligkeiten bei der Atmung) **ohne** Fieber oder anderen der o.g. Symptome zu unterscheiden. **In diesen Fällen kann das Kind die Kita bzw. den Hort besuchen.** Bei Zunahme der Beschwerden mit Beeinträchtigung des Allgemeinzustandes oder zusätzlichem Auftreten von Fieber sollte ggf. ein Arzt konsultiert werden.

Für alle Konstellationen gilt, dass für den Wiederbesuch der Kita oder des Hortes die Vorlage eines ärztlichen Attestes (z.B. sog. „Unbedenklichkeitsbescheinigung“ oder Nachweis eines negativen COVID-Tests) nicht erforderlich ist und nicht verlangt werden kann.

- **Infektion innerhalb der Familie**

Ist innerhalb einer Familie eine Covid-19-Infektion festgestellt worden, darf das Kind als Kontaktperson weder die Kita noch die Schule besuchen. Gleiches gilt, wenn das Kind

innerhalb der letzten 14 Tage Kontakt zu COVID-19 infizierten Personen hatte. Wartet ein in der Häuslichkeit lebendes Familienmitglied auf ein COVID-19 Testergebnis, weil ein Kontakt zu einer COVID-19 infizierten Person bestanden hat, kann das in dieser Häuslichkeit lebende Kind weiterhin in der Kita betreut werden oder den Hort/Schule besuchen, da es sich hierbei um einen Kontakt zur Kontaktperson – also keinen Kontakt ersten Grades – handelt.

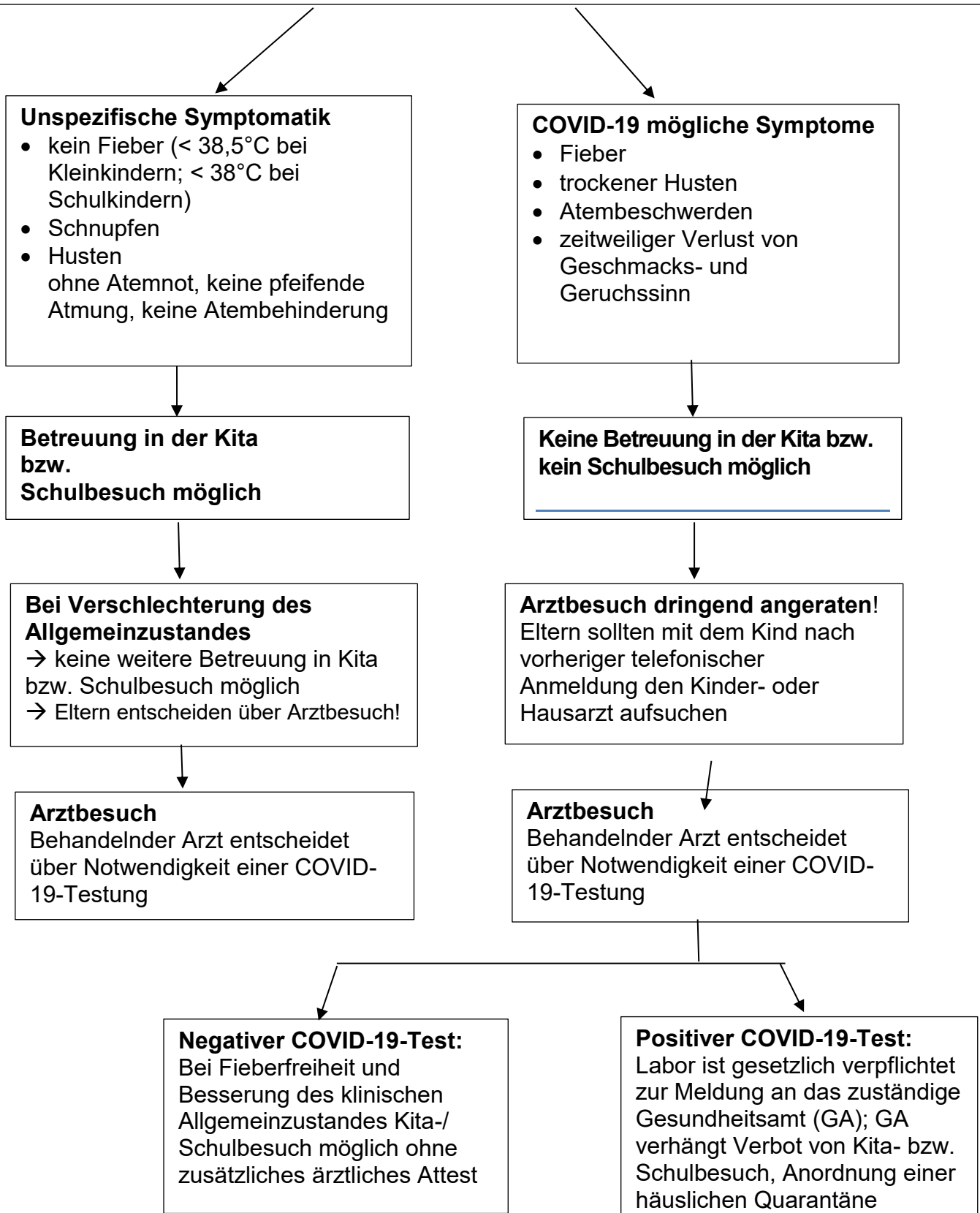
- **Kinder aus Risikogruppen**

Ist ein Kind aufgrund einer spezifischen Vorerkrankung besonders stark durch eine mögliche Covid-19-Erkrankung gefährdet, stellt sich für alle Beteiligten die Frage, welche Voraussetzungen/Schutzmaßnahmen für eine Betreuung in der Kita/Hort erfüllt sein müssen. Dies kann nur im Einzelfall und im engen Zusammenwirken zwischen Eltern, der Kita- bzw. der Hortleitung und dem behandelnden Arzt/der behandelnden Ärztin geklärt werden. Eventuell enthält die ärztliche Bescheinigung bereits Hinweise zu erforderlichen Schutzmaßnahmen für das betroffene Kind

*Diese Hinweise können nur den aktuellen Kenntnisstand abbilden. Neuere Erkenntnisse zu SARS-CoV-2 einschließlich seiner Epidemiologie und in diesem Rahmen aktualisierte RKI-Empfehlungen sind im weiteren Verlauf der pandemischen Situation von allen Beteiligten zu berücksichtigen.*



# Ablaufschema zum möglichen Kita-/Schulbesuch bei Kindern und Jugendlichen mit „Allgemein Symptomen“ einer akuten Atemwegsinfektion



## **Räume, Wegeführung und Pausengestaltung**

Die Räume sind entsprechend der geltenden Betriebserlaubnis zu nutzen. Der Toilettengang sollte so kurz wie nötig sein, um zu gewährleisten, dass Begegnungskontakte zwischen Kindern verschiedener Gruppen von kurzer Dauer sind und im Sinne des Infektionsgeschehens als vernachlässigbar gelten können. Die Essenaufnahme soll nach Möglichkeit in den Gruppenräumen oder zeitversetzt stattfinden, so dass auch für diese Zeit gilt, dass sich die Kindergruppen nicht durchmischen.

## **Sanitärbereiche**

- Es sind ausreichend Möglichkeiten zum Händewaschen zur Verfügung zu stellen. Dazu zählen auch vorhandene Waschbecken in den Einrichtungsräumen.
- Für alle Waschgelegenheiten müssen ausreichend Flüssigseifenspender und Einmalhandtücher bereitgestellt und vorausschauend aufgefüllt werden.
- Toilettensitze, Armaturen, Waschbecken und Fußböden sind täglich zu reinigen. Bei Verschmutzungen mit Fäkalien, Blut oder Erbrochenem ist nach Entfernung der Kontamination lt. Hygieneplan zu reinigen und zu desinfizieren.

## **Arbeitsmaterial/Spielsachen**

Ein wechselseitiger Gebrauch von Alltagsmaterial (z.B. Spielzeug) zwischen den Gruppen ist zu vermeiden. Vor der Aufnahme neuer Kinder oder der Bildung neuer Gruppen ist eine Reinigung zu empfehlen.

## **Singen und Musizieren**

Musikalische Angebote (gemeinsames Singen und Musizieren) dürfen im Kitaalltag unterbreitet werden. Auf Chorgesang ist im Kitaalltag zugunsten anderer musikalischer Formate zu verzichten. Das Singen ist in kleinen Gruppen mit größerem Abstand der Kinder voneinander bei ausreichend guter Belüftung oder im Freien möglich.

## **Lüftung**

- Durch eine verstärkte Lüftung, d. h. Erneuerung der Raumluft durch direkte oder indirekte Zuführung von Außenluft, kann die Konzentration von möglicherweise in der Raumluft vorhandenen virenbelasteten Aerosolen reduziert werden. Verstärktes Lüften ist insbesondere durch eine Erhöhung der Lüftungshäufigkeit, durch eine Ausdehnung der Lüftungszeiten oder durch eine Erhöhung des Luftvolumenstroms möglich.
- Betreuungs-, Aufenthalts- und Ruheräume sind unabhängig von der Witterung mindestens einmal pro Stunde durch Stoßlüftung (Lüftung über die gesamte Öffnungsfläche der Fenster) oder Querlüftung (Lüftung über vollständig geöffnete gegenüberliegende Fenster) zu lüften. Bei der Festlegung der Lüftungsdauer sind die Temperaturdifferenz zwischen innen und außen sowie der vorherrschende Wind zu berücksichtigen. Im Sommer sollen 10 Minuten und im Winter 3 Minuten Lüftungsdauer nicht unterschritten werden.
- Eine CO<sub>2</sub>-Konzentration bis zu 1.000 ppm ist akzeptabel. In der Zeit der Epidemie ist dieser Wert möglichst zu unterschreiten. Die Überprüfung der Qualität der Lüftung kann durch eine CO<sub>2</sub>-Messung erfolgen. Hierfür reichen einfache Messgeräte (zum Beispiel Luftgüteampeln - CO<sub>2</sub>-Ampeln) aus.
- Raumlufttechnische Anlagen müssen sachgerecht eingerichtet, betrieben und instandgehalten werden (Dichtsitz der Filter, Reinigung, Filterwechsel usw.) und dem

Raum einen hohen Außenluftanteil zuführen oder über geeignete Filter (Schwebstofffilter der Klasse H13 oder H14 - HEPA-Filter) bzw. andere Einrichtungen zur Verringerung der Virenkonzentration in der Zuluft verfügen. Nur dann kann davon ausgegangen werden, dass das Übertragungsrisiko von SARS-CoV-2 insgesamt als gering eingestuft werden kann.

- Der Umluftbetrieb von RLT-Anlagen, die nicht über geeignete Einrichtungen zur Luftreinigung verfügen, ist zu vermeiden. Damit soll verhindert werden, dass virenbelastete Aerosole dem Raum wieder zugeführt werden. Der bei RLT-Anlagen mit Umluftbetrieb i. d. R. vorhandene Außenluftanteil ist dementsprechend so weit wie möglich zu erhöhen, um eine Reduktion des Umluftanteils zu erreichen.
- RLT-Anlagen sollen während der Betriebszeiten der Einrichtung nicht abgeschaltet werden, da dies zu einer Erhöhung der Konzentration von Viren in der Raumluft und damit zur Erhöhung des Infektionsrisikos führen kann. Sofern RLT-Anlagen nicht dauerhaft betrieben werden, sind deren Betriebszeiten vor und nach der Nutzungszeit der Räume zu verlängern (z. B. um ca. 2 Stunden). RLT-Anlagen in Sanitärräumen sollen zu den Betriebszeiten der Einrichtung dauerhaft betrieben werden.
- Mobile oder stationäre Geräte mit geeigneten Filtern zur Reduktion der Virenkonzentration (z. B. mittels HEPA-Filter H13 oder H14) dürfen nur ergänzend zur Lüftung eingesetzt werden, um das Infektionsrisiko durch Viren oder virenbelastete Aerosole in der Raumluft zu reduzieren. Dabei sind unter Berücksichtigung der Leistungsdaten und spezifischen Randbedingungen eine sachgerechte Aufstellung sowie ein sachgerechter Betrieb und eine sachgerechte Instandhaltung (Dichtsatz der Filter, Reinigung, Filterwechsel usw.) zu gewährleisten.

### **Schlaf-/Ruhezeiten**

Beim Ruhen und Schlafen ist das Bettzeug personengebunden und das vollständige Bettzeug für jedes Kind getrennt aufzubewahren. Der Wechsel des Bettzeugs erfolgt durch das Personal der Einrichtung oder durch Fremdpersonal laut Hygieneplan. Eine Übertragung dieser Aufgabe auf die Eltern/Personensorgeberechtigten der Kinder ist unzulässig.

### **Elternkontakte**

Elterngespräche sollen möglichst telefonisch geführt werden. Für Besprechungen mit mehreren Personen kommt ggf. die Einführung von Telefonkonferenzen und/oder die Kommunikation über den dienstlichen E-Mail-Verkehr in Betracht.

Wenn im pädagogischen Alltag Kurzgespräche stattfinden, sollte von beiden Erwachsenen eine Mund-Nasen-Bedeckung getragen oder der Abstand von mind. 1,5 m eingehalten werden.

Die Eltern sind über die Regelungen in der jeweiligen Kindertagesstätte zu unterrichten. Mund-Nase-Bedeckungen sind zu verwenden, wenn der Mindestabstand nicht eingehalten werden kann.

### **Außengelände/Ausflüge**

Es wird empfohlen, dass die Kinder sich viel im Außengelände aufhalten. Ausflüge in der näheren Umgebung (Spielplatz, Park, Wald usw.) sind möglich. Jedoch ist hierbei auf das Abstandsgebot zu kitafremden Personen zu achten und der ÖPNV zu vermeiden bzw. unter Einhaltung von persönlichen Schutzmaßnahmen zu nutzen. Die Einhaltung der Gruppenkonstanz gilt analog zu den Innenräumen auch für den Aufenthalt im Außenbereich.

## **Fremdpersonal**

Das Betreten der Kindertageseinrichtung/Kindertagespflegestelle durch Externe (z. B. Fachdienste, Lieferanten) ist vom Träger auf seine Notwendigkeit zu überprüfen. Diese Personen sind über die Einhaltung der persönlichen Hygienemaßnahmen z.B. Tragen eines Mund-Nasen-Schutzes, Hustenetikette und Händehygiene zu belehren.

Empfehlenswert ist ein separater Zugang oder das Einrichten von Kontaktzonen im Außenbereich. Die Anwesenheit Externer ist zu dokumentieren. Sämtliche Externe müssen eine Mund-Nasen-Bedeckung tragen.

Weitere Schutzmaßnahmen können individuell und nach Bedarf vereinbart und eingesetzt werden. Dies gilt insbesondere für Kinder mit pädagogischen Förderbedarfen.

## **Erste Hilfe**

- Erste Hilfe muss im Notfall geleistet werden. Ersthelfende müssen immer darauf achten, sich selbst zu schützen, z. B. bei der Absicherung einer Unfallstelle oder durch das Benutzen von Einmalhandschuhen bei der Versorgung von Wunden. Diese Regel gilt unabhängig von der aktuellen Corona-Pandemie.
- Wird im Zuge von lebensrettenden Basismaßnahmen eine Wiederbelebung (Herz-Lungen-Wiederbelebung) erforderlich, sind die Herzdruckmassage und die Beatmung gleichermaßen gefordert. Falls vorhanden soll ein automatisierter externer Defibrillator (AED) zur Anwendung kommen.

## **Brandschutz**

- Im Falle von Evakuierungsmaßnahmen oder anderen Notsituationen haben die Maßnahmen der Personenrettung Vorrang vor den Infektionsschutzmaßnahmen.
- Die Funktion von Brandschutzeinrichtungen, z. B. Brandschutztüren, darf in keinem Fall außer Kraft gesetzt werden.

## **Unterweisung / Unterrichtung**

- Der Träger der Kindertageseinrichtung hat in der Funktion des Arbeitgebers nach Arbeitsschutzgesetz und Biostoffverordnung grundsätzlich die Verpflichtung, die Gefahren für die Sicherheit und Gesundheit der Beschäftigten am Arbeitsplatz zu beurteilen (sog. Gefährdungsbeurteilung) und hieraus geeignete Maßnahmen abzuleiten.
- Die Leiterin/der Leiter der Kindertageseinrichtung stellt sicher, dass das gesamte Personal über das Ergebnis der Gefährdungsbeurteilung, die umzusetzenden Maßnahmen und zum hygienischen Verhalten am Arbeitsplatz nachweislich unterwiesen werden.
- Für die Leiterin/den Leiter der Kindertageseinrichtung besteht die Möglichkeit, sich fachkundig von der Betriebsärztin oder dem Betriebsarzt ggf. auch telefonisch beraten zu lassen.
- Mit den Kindern ist das richtige Händewaschen zu üben. Es ist darauf zu achten, dass sich alle Kinder regelmäßig, insbesondere vor dem Essen, nach dem Toilettengang, nach dem Aufenthalt im Freien, die Hände waschen. Dabei ist auch für hautpflegende Maßnahmen Sorge zu tragen. Die Kinder sowie die Erziehungsberechtigten sind dahingehend auf jeweils geeignete Weise zu unterrichten.
- Der Träger, die Leitung der Einrichtung, alle Beschäftigten sowie alle weiteren regelmäßig an der Kindertageseinrichtung arbeitenden Personen sind darüber

hinaus gehalten, sorgfältig die Hygienehinweise der Gesundheitsbehörden bzw. des Robert Koch-Instituts zu beachten.

### **Meldepflicht nach Biostoffverordnung**

Gemäß § 17 Absatz 1 Nummer 2 Biostoffverordnung hat der Träger der Kindertageseinrichtung in der Funktion des Arbeitgebers die zuständige Arbeitsschutzbehörde unverzüglich über COVID-19-Krankheitsfälle von Beschäftigten zu unterrichten.

### **Arbeitsmedizinische Vorsorge**

Arbeitsmedizinische Vorsorge ist allen Beschäftigten anzubieten. Beschäftigte können sich individuell von der Betriebsärztin/dem Betriebsarzt beraten lassen, auch zu besonderen Gefährdungen aufgrund einer Vorerkrankung oder einer individuellen Disposition. Die Betriebsärztin/der Betriebsarzt kennt den Arbeitsplatz und schlägt dem Träger bzw. Arbeitgeber geeignete Schutzmaßnahmen vor, wenn die normalen Arbeitsschutzmaßnahmen nicht ausreichen.

Der Arbeitgeber erfährt davon nur, wenn der/die Betreffende ausdrücklich einwilligt. Ängste und psychische Belastungen müssen ebenfalls thematisiert werden können. Die Beratung im Rahmen der arbeitsmedizinischen Vorsorge kann auch telefonisch erfolgen.

### **Aufklärung/Information**

- Eltern/Erziehungsberechtigte/Personensorgeberechtigte müssen darüber aufgeklärt werden, dass in den Kindertageseinrichtungen durch enge, nur eingeschränkt kontrollierbare Gesichts- und Körperkontakte insbesondere zwischen Erzieherinnen und Erziehern sowie den Kindern Risiken der Ansteckung durch asymptomatische COVID-19 Träger bestehen.
- Asymptomatische Virusausscheider (Kinder u/o Erzieher u/o Besucher) können durch enge Kontakte andere Kinder oder Erzieher mit COVID-19 anstecken.
- Bei positiven COVID-19 Nachweisen werden über das Gesundheitsamt für die betroffenen Familien oder Beschäftigten häusliche Quarantänemaßnahmen, ggf. begleitet von Einrichtungsschließungen, angeordnet.

### **Weitere Links:**

Unfallkasse Brandenburg

<https://www.ukbb.de/praevention/sars-cov-2-pandemie-praevention/hochschule-schule-kita-und-kindertagespflege/>